

## API FMS - VEJEN TIL BILLIGERE GROVFODER

**Den Europæiske Landbrugsfond for Udvikling af Landdistrikterne:  
Danmark og Europa investerer i landdistrikterne**



Miljø- og Fødevareministeriet  
Landbrugsstyrelsen



Den Europæiske Landbrugsfond  
for Udvikling af Landdistrikterne

**LDP 2020**



Se 'EU-kommissionen, Den Europæiske Landbrugsfond for Udvikling af Landdistrikterne'

Driftsgrensanalysen og FMS er i forening gode værktøjer til at give et stærk overblik, over hvor der skal fokuseres for at sænke omkostningerne til grovfoderet.

Hvad koster det at producere grovfoder på din bedrift, og hvor stor en del af omkostningen kan du påvirke ved at ændre på foderforsyningsstrategien? To meget vigtige spørgsmål i samme sætning, men som mange desværre ikke har mulighed for at svare præcist på.

Alle er enige om, at det at være bevidst om alle sine omkostninger er utrolig vigtig. Omkostninger til hjemmeavlet foder er en af de vigtigste poster, da det udgør 60-70 % af foderet på bedriften.



Omkostninger til hjemmeavlet foder er en af de vigtigste poster, da det udgør 60-70 % af foderet på bedriften.

## STIGENDE KOMPLEKSITET

Dette kan være vanskeligt, hvis man udelukkende bruger årsrapporten til at styre økonomien, da omkostninger i marken og stalden her smelter sammen. Det gælder især kapacitetsomkostninger

Mange vil sikkert nævne, at bundlinjen er den vigtigste og uanset driftsgren så havner det hele samme sted. Men når der skal optimeres, er det nødvendigt, at kunne skille tingene ad. For at kunne det, skal der udarbejdes driftsgrensanalyser.

Dernæst er der en stigende kompleksitet i hvordan tingene gøres med hensyn til fællesskab af maskiner, små maskinstationsopgaver for andre, mandskabshjælp i spidsbelastninger osv.

Herudover har hver enkelt bedrift, individuelt en række øvrige omkostninger som er stationære - så som ejendomsskat og forsikringer samt forrentning og afskrivning af siloanlæg og bygninger, som ikke kan ændres størrelsesmæssigt, uanset hvilket produktionsomfang og foderforsyningsstrategi der anvendes.

## HVAD ER FMS?

FMS er et tværfagligt planlægningsværktøj til at vurdere økonomiske forskelle ved alternative strategier for foderforsyning, afgrødevalg og maskinanvendelse. Man kan vælge imellem brug af standardpriser og normsæt, eller udarbejdelse af maskinøkonomi med udgangspunkt i egen maskinpark.

## FRA DRIFTSGRENSANALYSE TIL FMS

Fremstillingsprisen, der beregnes i driftsgrensanalyserne, viser år efter år en enorm stor variation, og ofte bruges fremstillingsprisen i direkte sammenhæng med den interne overførselspris på grovfoder. En sådan sammenligning kræver imidlertid et grundigt forarbejde i forbindelse med bogføring, udbytteopgørelse og udarbejdelse af driftsgrensanalysen. Og samtidig skal man kende beregningsmetoden og være klar over, hvilke elementer der indgår i beregningen, og hvilke der ikke gør.

Vi har erfaret, at banker ofte bruger fremstillingsprisen som våben, og tvinger landmænd til at udlicitere eller købe grovfoder fremfor selv at dyrke det. Men måske er det ikke den økonomisk mest optimale løsning på den enkelte bedrift, da posten med øvrige omkostninger kan udgøre en forholdsvis stor del af fremstillingsprisen. Derfor er det vigtigt, også at kende produktionsprisen på afgrødeniveau som FMS beregner. Derved får man kendskab til de omkostninger, man er herre over og som ændrer sig i takt med produktionsomfanget og den valgte foderforsyningsstrategi.

I forbindelse med projektarbejdet hos SEGES, har vi testet styrken i en række udvalgte driftsgrensanalyser. Og mens driftsgrensanalysen tager udgangspunkt i bedriftens bogføringen herunder en række manuelle fordelinger - så går FMS analysen's "Mark og maskindel" mere specifikt til værks - og man kan ikke undgå at skulle tage stilling til de enkelte maskiners kapacitet, vedligeholdelsesomkostninger, maskiners brug i stalden, kørsel for andre og meget andet. Kendskab til disse poster gør det muligt at evaluere økonomien ved at ændre strategi

Det skal dog understreges, at FMS og Driftsgrensanalysen er i forening super gode værktøjer til at optimere foderforsyningen på bedriften.

# HØJ UDBYTTE ER CENTRALT

Et eksempel på, hvad potentialet er ved at fokusere på ens produktionspris kan ses i figur 1, hvor 19 bedrifter har lavet FMS-analyse med hensyn til produktionspris for en FEN majs.

Hos de 19 bedrifter er der 71 øre forskel i produktionsprisen pr. FEN majs. Den største spredning ses ved de samlede arbejds- og maskinomkostningerne (heri også medregnet maskinstationsomkostninger). Bedriften med de laveste arbejds- og maskinomkostninger (herfra blot AOM) har 41 øre pr. FEN. Mens bedriften med højeste AOM ligger med en fremstillingspris der er over dobbelt så høj. Det er værd at bemærke, at ingen af bedrifterne med et majsudbytte pr. HA med over 9.500 FEN, har en produktionspris over 1,15 kr. pr FEN. Ser man bort fra to af bedrifterne med meget høje maskinstationsomkostninger, Så er der heller ikke nogle af bedrifterne med et udbytte under 8000 FEN, der har en produktionspris under 1,20 pr. FEN.

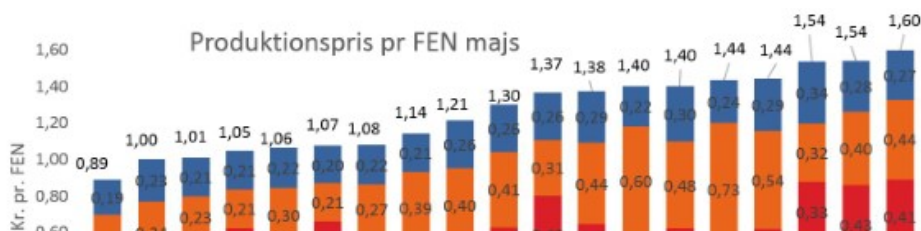
Mens der er en klar sammenhæng mellem udbyttet pr. ha og produktionspris pr. FEN, så er der ingen sammenhæng mellem størrelsen af AOM pr. ha og udbyttet pr. ha. Målt pr. ha er forskellen i AOM blandt de 12 af de 19 bedrifter, der har de laveste AOM faktisk ikke speciel stor. Bedriften med de laveste AOM pr. ha til majs er på 3.800 kr. mens den er på omkring 5.200 kr. pr ha for bedriften i gruppen med den højeste pris. Samtidig varierer udbyttet blandt disse tolv bedrifterne mellem 5.863 og 10.325 FEN pr. Ha. Øget udbytte er dermed den klart vigtigste faktor til reduceret fremstillingspris.

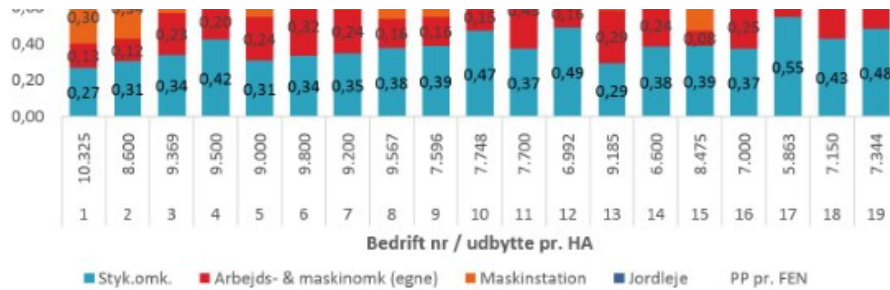
# STÆRKT FOKUS SÆNKER PRODUKTIONSPRISEN

For bedrifterne med de laveste produktionspriser var der i øvrigt følgende fællestræk i deres tilgang til foderproduktion.

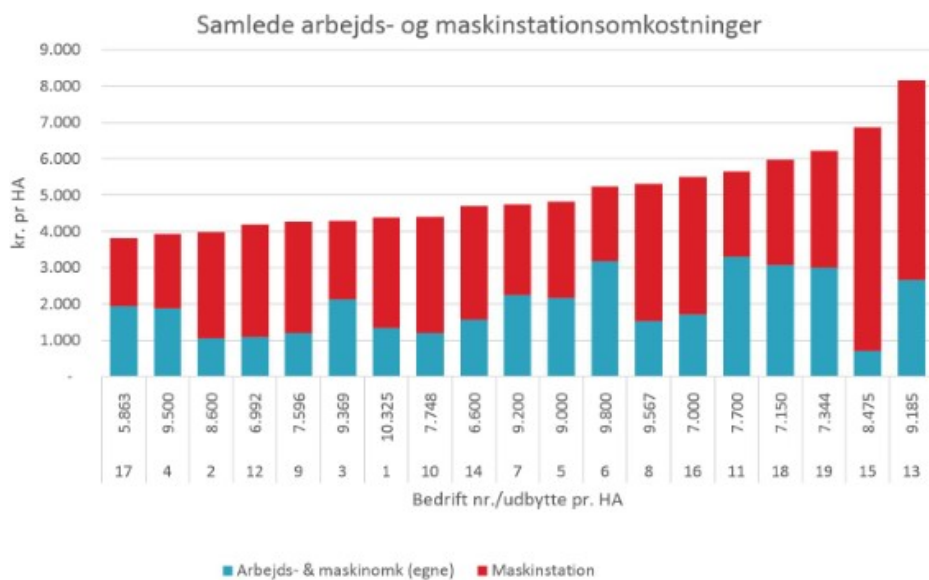
- Arbejder detaljeret med udbytter
- Arbejder detaljeret med produktionsøkonomi
- Tænker meget i maskinanvendelse og kapacitet, herunder:
  - Fastprisaftaler med maskinstation
  - Etablering af maskinfællesskab
  - Foderforsyningsselskab

- og de har en langsigtet plan og er altid på forkant med vedligeholdelse og klargøring af maskinerne





Figur 1: Produktionspris pr. FEN fra 19 Kvægklynge bedrifter, der har fået lavet en FMS analyse på deres produktionspris på majshelsæd. Data er fra 2015



Figur 2: Arbejds- og maskinomkostninger fra 19 Kvægklynge bedrifter, der har fået lavet en FMS analyse på deres produktion af majshelsæd. Data er fra 2015

## MED FMS KAN DU:

- beregne produktionsomkostninger på afgrøde- og opgaveniveau
- beregne omkostninger på de enkelte maskiner og redskaber
- beregne arbejdstidsbehov på afgrødeniveau
- nemt lave følsomhedsberegninger
- få et godt beslutningsgrundlag for mere langsigtede beslutninger
- sammenligne og vurdere forskellige foderforsyningsstrategier med tilhørende markplaner

Produktionspris i FMS medtager kun omkostninger, der påvirkes direkte af ændret produktionsomfang og foderforsyningsstrategi. Herunder stykomkostninger, arbejds- og

maskinomkostninger standard jordleje inkl. EU-støtte, der relaterer sig specifikt til den enkelte afgrøde. Se produktionsøkonomi Kvæg 2017 for uddybning

FMS er gratis, men det tilrådes at købe sig til hjælp med igangsætning af programmet. Oplysninger i øvrigt om værktøjet og hvor det kan bestilles, findes på [Landbrugsinfo](#)

## 3 GODE RÅD:

1. Udarbejd driftsgrensanalyser hvert år og brug fraktilanalysen til en pejling af, hvor bedriften ligger konkurrencemæssigt i forhold til andre bedrifter med samme produktion og til overordnet udpegning af mulige indsatsområder.
2. Udarbejd FMS analysen efter behov eller når du overvejer at ændre foderforsyningsstrategien
3. Brug kapacitetsomkostningernes fordeling i FMS i driftsgrensanalysen